



parte seconda: i risultati

di Michela Mauro e Manuela Russo

4. LA RISPOSTA AL MONITORAGGIO

Prima di passare all'esposizione dei risultati relativi a ciascuna categoria oggetto del monitoraggio, si tratterà brevemente della partecipazione all'indagine da parte degli intervistati e si faranno alcune precisazioni metodologiche utili ad una più agevole lettura dei capitoli che seguiranno.

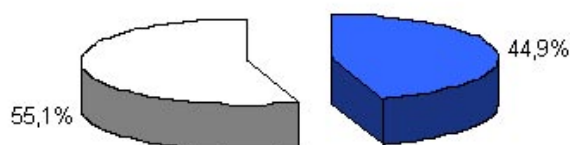
4.1 Partecipazione all'indagine

Per una maggiore comprensione dei risultati si spiegherà ora qual è stata la risposta delle quattro categorie di soggetti intervistati :

- *insegnanti*
- *dirigenti scolastici*
- *Comuni*
- *agenzie extrascolastiche*

Nella successiva trattazione verrà considerata in un unico capitolo l'elaborazione dei dati relativa agli insegnanti ed ai dirigenti, per dare una visione d'insieme del mondo della scuola.

Il tasso di risposta è stato più elevato tra i dirigenti delle scuole capofila statali, rispetto a quello dei dirigenti delle scuole non statali. Infatti su 207 scuole capofila statali, hanno risposto 93 dirigenti (44,9%).



Per le scuole non statali si è registrato un indice di risposta del 14,3% che ha reso impossibile qualsiasi confronto statisticamente significativo tra le due tipologie di scuole. Questo dato può essere dovuto alla difficoltà di accesso ad Internet, che ha reso difficoltosa la modalità di risposta on line.

L'adesione dei Comuni è stata buona e infatti la percentuale di partecipazione è pari al 64,8%.

**Scarsa risposta delle
scuole non statali**



ARPA
Friuli Venezia Giulia

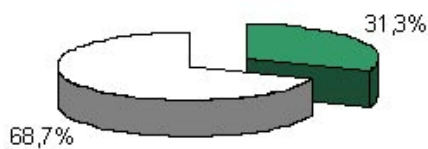


*Agenzia Regionale per la Protezione
dell'Ambiente del Friuli Venezia Giulia*
Laboratorio Regionale di Educazione Ambientale

Tutti la chiamano 'EA'



Per quanto riguarda il livello di adesione al monitoraggio delle agenzie extrascolastiche, si deve rilevare un tasso di risposta non proprio elevato, infatti su 192 agenzie sono 60 quelle che hanno fornito una risposta. In conclusione il tasso di risposta si attesta al 31,3%.



In Tab. 4.1 si riportano anche le frequenze di risposta all'indagine, ossia i numeri di questionari validi compilati, per ciascuno dei vari sottogruppi di intervistati presi in considerazione.

Tab. 4.1: Quadro analitico delle frequenze di risposta al censimento da parte dei diversi gruppi censiti

categorie	gruppi	risposte valide	Totale
Insegnanti	SCUOLA DELL'INFANZIA	12	135
	Scuola Elementare	40	
	Scuola Media	47	
	Scuola Superiore	36	
Dirigenti	Scuola dell'Obbligo	67	93
	Scuola Superiore	26	
Comuni	fino a 5.000 abitanti	101	142
	da 5.001 a 10.000 abitanti	24	
	OLTRE 10.000 ABITANTI	17	
Agenzie Extrascolastiche			60



Si precisa che nell'illustrare i risultati si riporteranno le frequenze percentuali rapportate al totale delle risposte valide ottenute per ciascun quesito, che nella maggioranza dei casi sono quelle riportate in tabella 4.1. Qualora il numero delle risposte valide si discostasse in modo rilevante da quanto esposto, esso verrà specificato nel testo.

4.2 Illustrazione dei risultati

L'elaborazione dei risultati sarà articolata in cinque capitoli. Nel primo si tratterà delle domande di opinione sull'educazione ambientale, che costituiscono un corpus comune all'interno di tutti i questionari. Seguiranno tre capitoli dedicati ciascuno a una delle categorie di soggetti intervistati: Comuni, scuole ed agenzie extrascolastiche.

Si rammenta che il capitolo relativo alle scuole comprende l'elaborazione dei dati inerenti sia gli insegnanti che i dirigenti. Infine, l'ultimo capitolo comprende nuovamente un gruppo di domande comuni alle tre categorie intervistate e riguarda il grado di conoscenza di strutture e servizi pubblici a sostegno dell'EA a livello regionale e nazionale nonché l'interesse per i servizi offerti dal LaREA. La maggior parte ha fornito una risposta a questa sezione del questionario, cui era facoltativo rispondere.

Un'ulteriore precisazione metodologica concerne l'elaborazione di alcune risposte. Dal momento che diverse domande prevedevano una valutazione di rilevanza secondo una scala del tipo:

- *per nulla*
- *poco*
- *abbastanza*
- *molto*

quando è stato ritenuto funzionale ad una migliore interpretazione dei dati, si è proceduto all'accorpamento delle risposte in due soli insiemi: positive ('*abbastanza*' + '*molto*') e negative ('*per nulla*' + '*poco*').

Nei prossimi capitoli si esporranno i risultati che sono sembrati di maggiore interesse tra quelli emersi dall'elaborazione dei dati raccolti tramite i questionari, riportando i risultati complessivi e, ove opportuno, i valori disaggregati per densità abitativa dei Comuni, nonché per i quattro diversi ordini e gradi di scuole.

Accorpamento delle risposte